



SOCIÉTÉ ARCHÉOLOGIQUE, HISTORIQUE, LITTÉRAIRE ET SCIENTIFIQUE DU GERS

Tél. : 05 62 05 39 51

Site Internet : www.societearcheologiquedugers.com

Courriel : socarcheogers@free.fr

Séance du mercredi 4 mai 2022

La Société Archéologique, Historique, Littéraire et Scientifique du Gers a tenu sa séance le mercredi 4 mai 2022 à 14 h 30, au siège de l'association, 13 place Salluste du Bartas à Auch, sous la présidence de Jacques Lapart.

- **ORDRE DU JOUR**

Quelques informations culturelles :

- Programme de la journée SAG du dimanche 15 mai à Plaisance-du-Gers

10 h 00 : Accueil place de la Mairie : 10 h 15 : Visite de la bastide

11 h 30 : Exposition " Petite histoire illustrée de la bastide " à la médiathèque

12 h 30 : Apéritif sous les arcades - 13 h 00 : Pique-nique sur les bords de l'Arros.

14 h 15 : Départ pour Préchac sur Adour à 3 km de Plaisance, à la découverte d'un village de Rivière-Basse (maisons de maître, l'abbaye laïque, l'église romane ...

16 h 30 : Goûter sur les bords du lac offert par l'association "Préchac Animation".

Pas d'inscription préalable- rendez-vous sur place- déjeuner tiré du sac.

Le samedi 30 avril dernier, en présence de nombreuses personnalités (préfet, sénateur, conseiller départemental, conseiller régional), la SAG a été invitée à l'inauguration de la restauration de la tour-porte de Monbert désormais consolidée et dotée d'une toiture neuve. Chacun a pu admirer le beau travail de la municipalité de la commune du Brouilh-Monbert.

Vue générale





ancienne entrée du village, aujourd'hui murée

Notre consoeur Chantal Armagnac nous signale le **festival « Vingt mille lieux sur la Terre »**, qui aura lieu du 12 au 15 mai 2022 : <https://2022.lhistoireavenir.eu/> . Ecologie, histoire politique, économie, contextes interculturels, cartographie, voyages, nomadisme ou sédentarité...

lundi 9 mai à 20h à Pessan, conférence de Laurent Mauras, *Les "Illustres" venus à Auch, d'Henri IV à Macron...* entrée libre et gratuite.

Mardi 10 mai à 18h au musée d'Auch, vernissage de l'exposition *Atmosphère* consacrée au peintre auscitain Jean-Louis Roumégère (1863-1925).

Vendredi 13 mai à 18h au centre Jérôme Cuzin à Auch, conférence de Maylis Roullier-Gall, architecte, *La restauration des Allées d'Etigny*.

Vendredi 13 mai à 18 h, à la galerie « La Ribère », 5 chemin du moulin de la Ribère à Auch, exposition organisée par la ville d'Auch et les associations de jumelage AJAVE, Amis Italo-Gascons, Auch-Memmingen : des œuvres de 10 artistes européens: Ina Hiesener Kalcev (Allemagne) ; Juan Carlos Blas, Marta Sellares, Victor Solanas Diaz (Espagne), Laure Bellion, Jean Dazère, Christelle Debord (France) ; Guerino Dalla Nora (Italie) ; Willem Heijkoop (Pays-Bas) ; Sohani Crockett (Royaume-Uni).

Vendredi 13 mai à 20h30 à la Maison des Ecritures à Lombez, conférence d'Alain Schnapp, *Que disent de l'Humanité les ruines du monde ?* débat avec E-Lowen philosophe et M-Thérèse Caille.

Samedi 14 mai à 15h à la salle des fêtes de Sémézies-Cachan, conférence de Michel Segonzac, chercheur à l'Ifremer, *Les mystères de la faune des grandes profondeurs marines*.

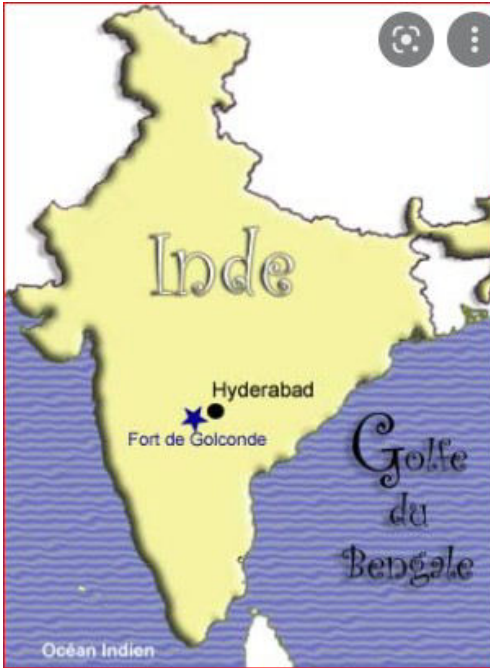
- **samedi 21 mai à 14h30 à Fleurance**, conférence de la Floureto, L-Mauras, *Les épidémies dans le Gers (peste, choléra, grippe espagnole...)*. entrée libre et gratuite.



- **Communications :**

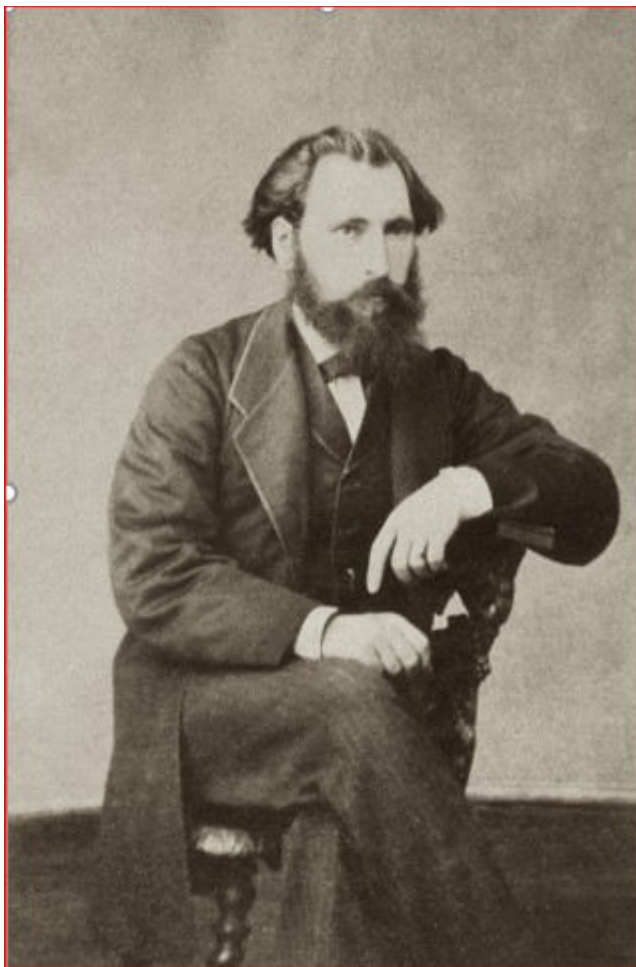
Gilles Destremau, *Antoine Destremau (Le Houga-1636- Golconde-1685), un Gascon, agent diplomatique de Louis XIV aux Indes Orientales.*

Antoine d'Estremau était un jeune chirurgien gascon qui partit vers l'Orient en 1663. Il persista dans ses convictions religieuses calvinistes jusqu'à sa mort en 1685 au centre de l'Inde, à Golconde. Il visite la Turquie, l'Arménie et la Perse en exerçant la chirurgie sur sa route. En Inde, il s'introduit auprès du Sultan de Golconde et devient son médecin attitré. Homme de confiance des grands de la cour, sa présence coïncide alors avec la rapide expansion de la Compagnie des Indes Orientales, créée par Colbert en 1664. Très vite, les administrateurs et les militaires français ont recours à son entree pour obtenir des faveurs commerciales ou résoudre d'inextricables problèmes politiques. La stratégie de conquête par la force des envoyés de Louis XIV entre en collision frontale avec les Hollandais, les Anglais et surtout les usages diplomatiques locaux de dirigeants raffinés. Antoine d'Estremau fit son possible pour défendre les intérêts des Français et favoriser leurs établissements, qui prospéreront au siècle suivant. Accueillant les missionnaires de passage à Golconde, on apprend d'eux qu'il "autorise qu'on dise la messe chez lui" et "qu'on ne connaît aucun vice à cet homme". N'oubliant cependant pas ses intérêts privés il réunit une belle fortune tant en pierres précieuses qu'en numéraire. Il n'hésita pas à faire des prêts aux deux belligérants, le Sultan de Golconde et la Compagnie des Indes, créances qui seront largement perdues ou réduites après sa mort. Enfin, sa succession qui parvint au Houga vers 1689 suscita des convoitises et des chicanes. Personnage éclairé et généreux, sans descendance directe mais qui laisse, dans son testament rédigé à Golconde en 1684, 3 000 livres aux pauvres du Houga.



Fort de Golconde

Alix de Selva, *A propos du centenaire du décès du compositeur Paul Lacome (Le Houga 1838-1920) célèbre en son temps pour des opéras-comiques, des opérettes etc.*



Paul Lacome – portrait



monument à sa mémoire au Houga.

Le compositeur Paul Lacome (Le Houga- 1838-1920) est issu d'une vieille famille bourgeoise du pays. Orphelin très jeune, il est élevé par des oncles et grands-parents érudits et bons musiciens, et reçoit une excellente éducation. Il joue de plusieurs instruments et compose très tôt aidé par un gentilhomme voisin du Houga, Jules de Lau. Il prend des leçons d'harmonie auprès d'un vieil ecclésiastique catalan, organiste à la cathédrale d'Aire. Après l'obtention du bac au lycée d'Aire, le jeune homme est tenté par une carrière musicale. La famille hésite à l'envoyer dans le Paris frivole du Second empire malgré la présence de quelques compatriotes comme Sébastien Laurentie, journaliste et écrivain reconnu ou Dubosc de Pesquidoux excellent critique d'art. Quelques séjours rapides lui permettent de prendre des contacts, placer quelques partitions et se faire un nom dans le journalisme musical. Cependant, après la guerre de 1870-71, pendant plus de trente ans, Paul Lacome est fréquemment à l'affiche des grandes scènes parisiennes Opéra-Comique, théâtres de la Gaité, des Bouffes-Parisiens ou des Nouveautés essentiellement pour des opérettes qui seront reprises jusqu'au début du XXe siècle. Chaque année, il séjourne quelques mois à Paris pour voir ses éditeurs, publier ses mélodies et assister à des répétitions. Il se retire au Houga. Il crée une école de musique à Mont-de-Marsan où il passe plusieurs jours pour donner des cours. Il décède au Houga en 1920. Il laisse des lieder, des psaumes, des recueils de mélodies dont *Échos d'Espagne* d'après des musiques populaires au succès immédiat et de très nombreuses opérettes *La dot mal placée, le mouton enragé, Jeanne, Jeannette, Jeanneton, la nuit de la Saint-Jean, Myrtille, les Saturnales* etc. On peut encore entendre parfois *La Féria* : <https://www.youtube.com/watch?v=CoqhR-HgK1A> ou encore *l'Etudiantina* mélodie récupérée et transcrite par le grand Walteufel qui fait encore à Vienne lors de grandes soirées. <https://www.youtube.com/watch?v=n1mUaBv550g> . Le nom de Paul Lacome est inscrit sur le fronton de l'Opéra-Comique.

- Le président remercie l'assistance et donne rendez-vous à la prochaine réunion de la Société archéologique qui aura lieu le mercredi 1^{er} juin à 14h30 à Auch à son siège, 13 place Salluste du Bartas, avec deux conférences:

Pierre Seillan, *Lettres Pierre-Fontaine Jaurey (1788-1812), vélite de la garde impériale, disparu durant la campagne de Russie*

Bernard Vandepas, *L'Agent National du district d'Auch après le 9 thermidor an II (27 juillet 1794, date de la chute de Robespierre), hésitations, incompréhension ...*

Bonne lecture

Jacques Lapart, Président de l'association.

N'oubliez pas votre cotisation 2022 : 44€. (par chèque ou virement bancaire).

Société Archéologique du Gers - Crédit Agricole

R.I.B. SOCIÉTÉ ARCHÉOLOGIQUE DU GERS, 13 place Saluste du Bartas 32001 AUCH

Établissement	Guichet	N° CPTE CA	Clé
16906	01022	03401122141	68

IBAN : - BIC : AGRIFRPP869

IBAN: FR76 1690 6010 2203 4011 2214 168
